



כתבה וצילמה: וויאנה תגר אדריכל: פביאן אלחו פארה

# אכזונה בדיונה

מראה הדיונות לאורך חופי האוקיינוס האטלנטי, שחלף במהירות מבעד לחלונות המכונית הפתוחים, עוררו בי זיכרונות של ימי קיץ איטיים טובלים בריח וטעם מלוח, רוח נעימה ומלטפת כמו הסירה מעלי צעיפים, והשאירה אותי גלויה ומוכנה לביקור בבית המיוחד, שחזק את געגועי לשלווה ולחופש חסר הגדרה.

בבית, שנבנה על כלונסאות, כדי לא לפגוע בתנועת הדיונות, מתגוררת קרינה - עורכת דין מוכשרת ואשת עסקים מצליחה, שמאסה בחיי השגרה וברדיפה אחר הישגיות ומצוינות. בשלב מסוים נפרדה מבעלה, והחליטה לעשות מהפך בחייה אפופי השגרה והמחויבות. היא לקחה חופשה מניהול העסקים המשותפים לה ולבעלה, ונסעה לבאלי, הידועה כ"מכה" של הגולשים. שם פגשה סגנון חיים שונה לחלוטין ממה שהכירה. היא החליפה את החליפות המעוצבות בביקיני, ואת המשרד האפור שחלקה עם בעלה החליפה בחופי ים. גופותיהם השזופים של הגולשים, ריחות הים, ניחוח שמני השיזוף והחול החם והרך, לא הותירו לה ברירה, אלא להתאהב. היא למדה גלישה ו"התמכרה" לחיים אחרים.

ארמון חול מודרני, פרקטי ועכשווי הותאם לחלומותיה ולצרכיה של מי שמצאה את ה"אני" האחר שלה על חוף הים בין הגלים לגולשים





**את החליפות  
המעוצבות  
החליפה קרינה  
בביקיני, ובמקום  
המשרד המשגשג  
האפרורי והקריר  
בחרה בצבעי  
המים ובחמימות  
חול הים**



חופשה כזאת יכולה להישאר כגלויה נטושה במגירה, שמדי פעם נהנים להיזכר בה, אבל, קרינה, אישה עדינה למראה וחזקה באופייה, גילתה בבאלי את ה"אני" האחר שלה, והחליטה להפוך את חלומה למציאות. היא יצרה לעצמה תמונה דמיונית, אך ברורה, של הבית אותו היא רוצה: סוג של מקדש פרטי, ממוקם על חוף ים, רהיטי עץ מעוצבים בפשטות, מקום שלו, מעין מקום מקלט, אליו תוכל להגיע בתום יום עבודה תובעני. מקום שבו תוכל לתת ביטוי למה ולמי שהיא אוהבת.

קרינה פנתה לאדריכל פביאן אלחו פארה, וביקשה ממנו לתכנן את בית שיענה על צרכיה וחלומותיה. היא רצתה ארמון חול מודרני, פרקטי ועכשווי, עם חללים פתוחים לזרימה אנרגטית נעימה, שתאים לסגנון חייה עם הכלבים שלה ולאירוח חברים. האדריכל פארה התאים את תשובתו לחלומות של קרינה על-ידי עיצוב מינימליסטי, תוך שימוש נרחב בעץ ובבטון מוחלק ויצירת חללים נקיים.

תהליך העבודה לא היה קל, היו גם חילוקי דעות בין האדריכל ובעלת הבית; הוא רצה קירות לבנים והיא



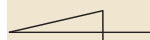




רצתה את צבעי אדמת המקום. הוא רצה עיבוד חלק ומלוטש של העץ, והיא רצתה עיבוד גס וקרוב יותר לטבע. בסופו של דבר הגיעו לפשרה, וגם היחסים ביניהם זכו להרמוניה כתוצאה מן הפרויקט המשותף. העלייה, המובילה מהחולות אל כניסת הבית המוגבה, תוכננה כמשטח חלק עשוי בטון מצופה עץ ללא מדרגות. דלת הכניסה מוגנת מהרוחות העזות על-ידי קיר עץ אלכסוני, היוצר רצף מעניין של קווים לבית. על הבית שומרים שני הכלבים ופסל בודהא עשוי אבן בזלת שחורה שמשקלו 5 טון. כבר מבחוץ אפשר לראות מבעד לזכוכית המפרידה בין חוץ ופנים את פסל בודהא הגדול שבכניסה, המברך את הנכנסים, ומזכיר להם שהם באים בשעריו של בית, המסמל שלוה ותשובה לחיפוש עצמי.

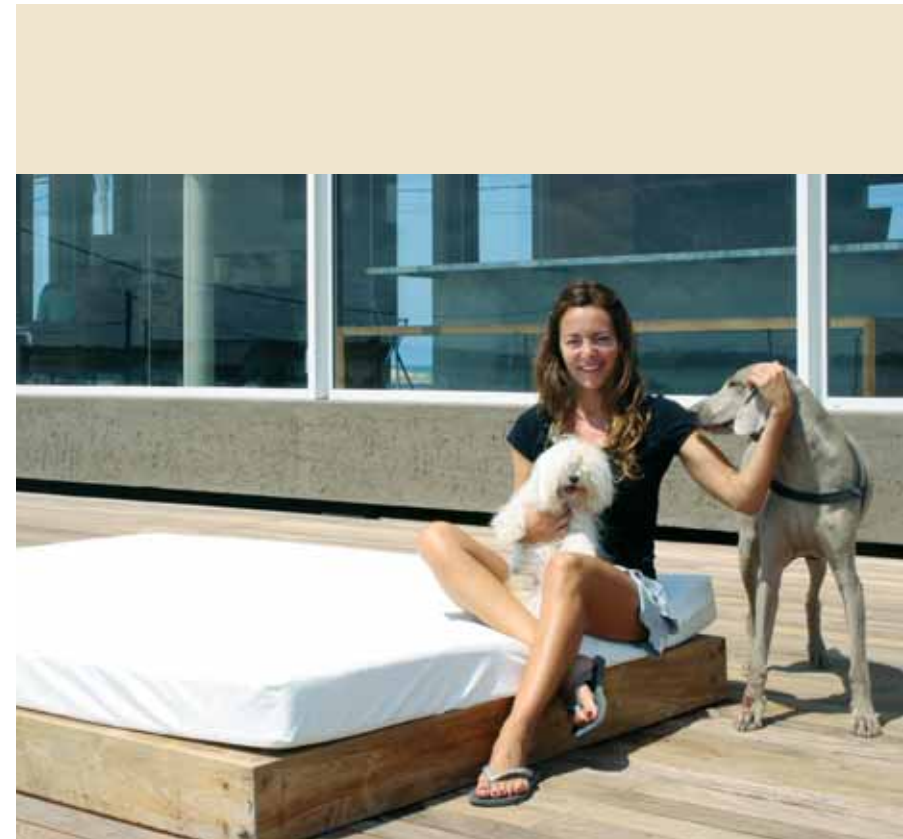
איזור הישיבה בחוץ פונה אל הנוף הנשקף משני כיוונים, בצד אחד האוקיאנוס ובצד האחר אגם. איזור זה תוכנן כפינת הסבה ומקום לארוחות ערב ספונטאניות לאחר יום של ים וגלישה. הקמין, המשמש גם כברביקיו, נמצא בתוך קיר דומיננטי ובעל עוצמה, המסתיר בתוכו את ארובת הקמין. מאזור זה אפשר לרדת בכמה מדרגות אל הבריכה, שאורכה 22 מטרים ורוחבה - 2 מטרים. האדריכל ניצל ביעילות את אורכו של המגרש, וקו המים הנמשך מחזק את תחושת הזרימה. על שפת הבריכה ארבע מיטות שיזוף כפולות, העשויות מאותו עץ ממנו עשוי הדק. כל תאורת החוץ ניתנת לעמעום, כדי להתאים את האווירה למצב הרוח ולאופי הפעילות.

קרינה רצתה בית מודרניסטי, אך לא מנוכר, שישרה הרגשת חום ואינטימיות. מוטיב זה הושג על-ידי שימוש בעץ ובחומרים טבעיים. ריהוט איזור הישיבה עדיין לא הושלם. הרהיטים הקיימים הובאו ברובם



**על הבית בלב הדיונות  
שומרים שני כלבים  
ופסל בודהא עשוי אבן  
בזלת שחורה שמשקלו  
חמישה טון**

**גופותיהם  
השזופים של  
הגולשים, ריחות  
הים, ניחוח שמני  
שיזוף והחול החם  
והרך, לא הותירו  
לה ברירה, אלא  
להתאהב**



מבאלי לפי הזמנה. פריטים אחרים עתיקים כמו ספות עור משוחזרות וארגז נסיעות עתיק, נרכשו במקומות שונים, והשטיחים הובאו ממרוקו. איזור האוכל והארוחה שליד המטבח שומר על המשכיות ויזואלית לכל אורכו. עץ, נירוסטה ושיש יוצרים בו משחק של חום וקור. משטח שיש של Govean, שהובא מגרמניה, יוצר ניגוד עדין למרקם הגס של העץ. קיר עץ נבנה בין אזור האוכל למטבח, ומפריד בין הסועדים ומהומת ההכנות. עיצוב ספסלים ארוכים סביב השולחן הוא תזכורת לחוסר הרשמיות והפשטות הבסיסית אותה משדר הבית. מנורת הזכוכית העגולה היא מעין כפיל של הירח, המשתקף מבעד לחלון בלילות בהירים.

קיר עץ, המשמש כגב מיטה, מסתיר את ארון חדר השינה. בצידה האחד של המיטה חלון ענק הפונה אל האגם, ובצידה השני חלון מאורך וצר ללא מסגרת, המשתרע לאורך שני הקירות. פתח החלון מאפשר לנוף לחדור פנימה, וליצור תמונה מעוצבת ומשתנה. מוטיב הבודהא חוזר בחדר השינה בתמונה גדולה של בודהא מחייך. שני חדרי אורחים, כמעט ספרטניים בעיצובם, משדרים שאין מקום למיותר, אלא רק למה שהכרחי. צבע אפרפר על הקירות והסדינים לבנים מבהיקים משרים אווירה של מנזר. עיצוב חדרי האמבטיות מינימליסטי, ואינו מתחרה עם ההתרחשויות בחוץ. האדריכל פארה אינו רוצה להתנשא מעל הסביבה, אלא לאפשר דו שיח הרמוני.

מול האדריכל פארה ניצב אתגר השילוב בין היצירה האישית והייחודית שלו, לבין הצרכים האובייקטיביים ואלה של הלקוחה, והוא, אכן, הצליח להביע את תפיסת העיצוב שלו, וגם ליצור לקרינה מקום אישי מאוד, התואם את עולמה הפנימי. ■